

JOURNÉE PORTES OUVERTES CNDBW

SAMEDI 13 DÉCEMBRE 2025 DE 11H À 16H



Collège Notre-Dame de Basse-Wavre



[college.notre.dame.basse.wavre](https://www.instagram.com/college.notre.dame.basse.wavre)



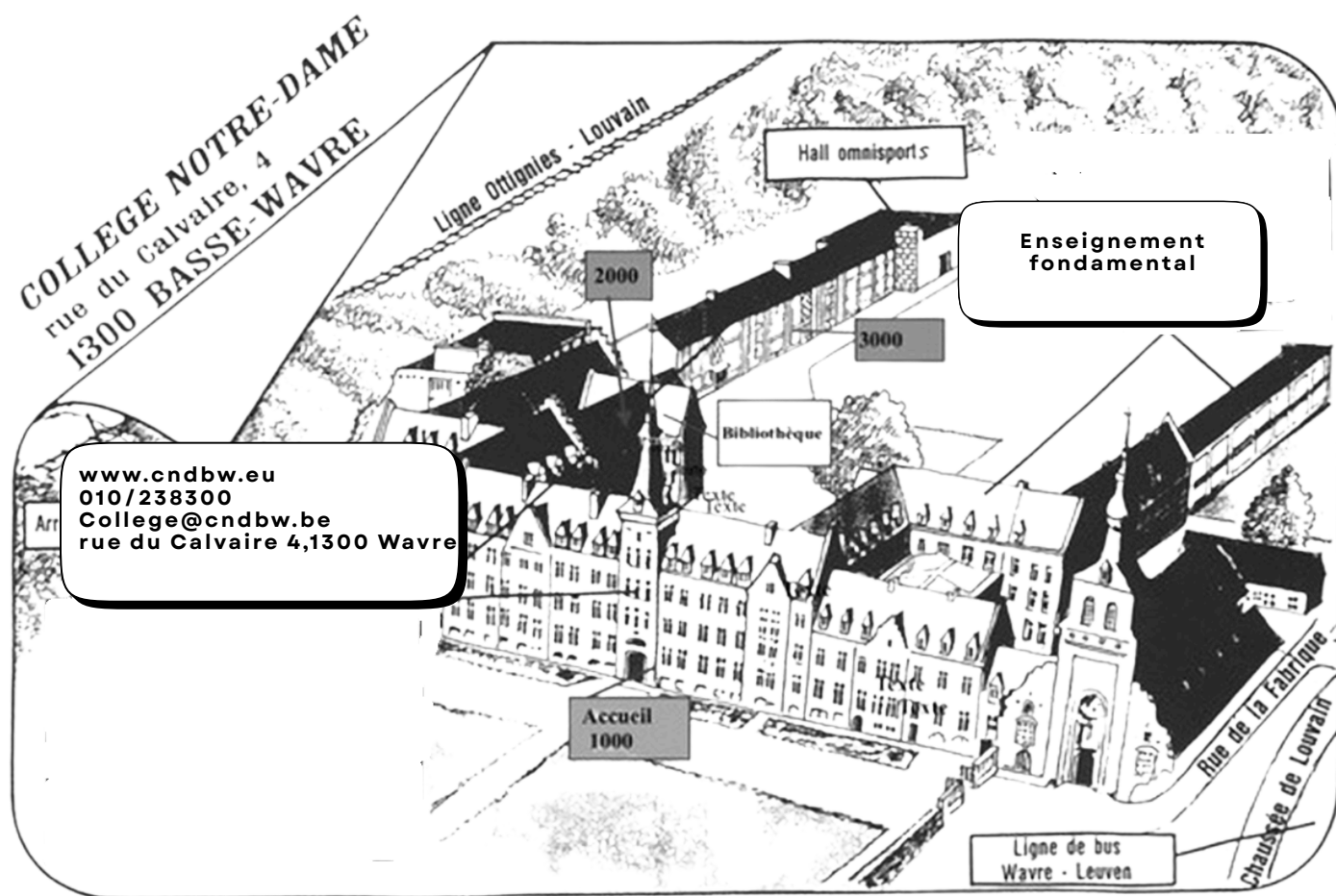
college@cndbw.be



www.cndbw.eu

010/238300

Plan du Collège



Point de départ : l'ACCUEIL, entrée côté Basilique.

N.B. : Les bâtiments sont numérotés **1000** (bâtiment principal), **2000** (à côté de la chapelle) et **3000**. Des panneaux fixés sur les façades vous renseignent sur cette numérotation.

Numérotation des locaux : le premier chiffre indique le bâtiment, le deuxième, l'étage et le tout, le local. Exemple : 3212 signifie que le local 12 est dans le bâtiment 3000, au deuxième étage.

G1, G2, G3 (salle omnisport) désignent les salles de sport.



Bonjour !

Le circuit qui vous est proposé est destiné à vous montrer le site du Collège mais aussi à vous informer des activités collectives et individuelles qui caractérisent notre établissement.

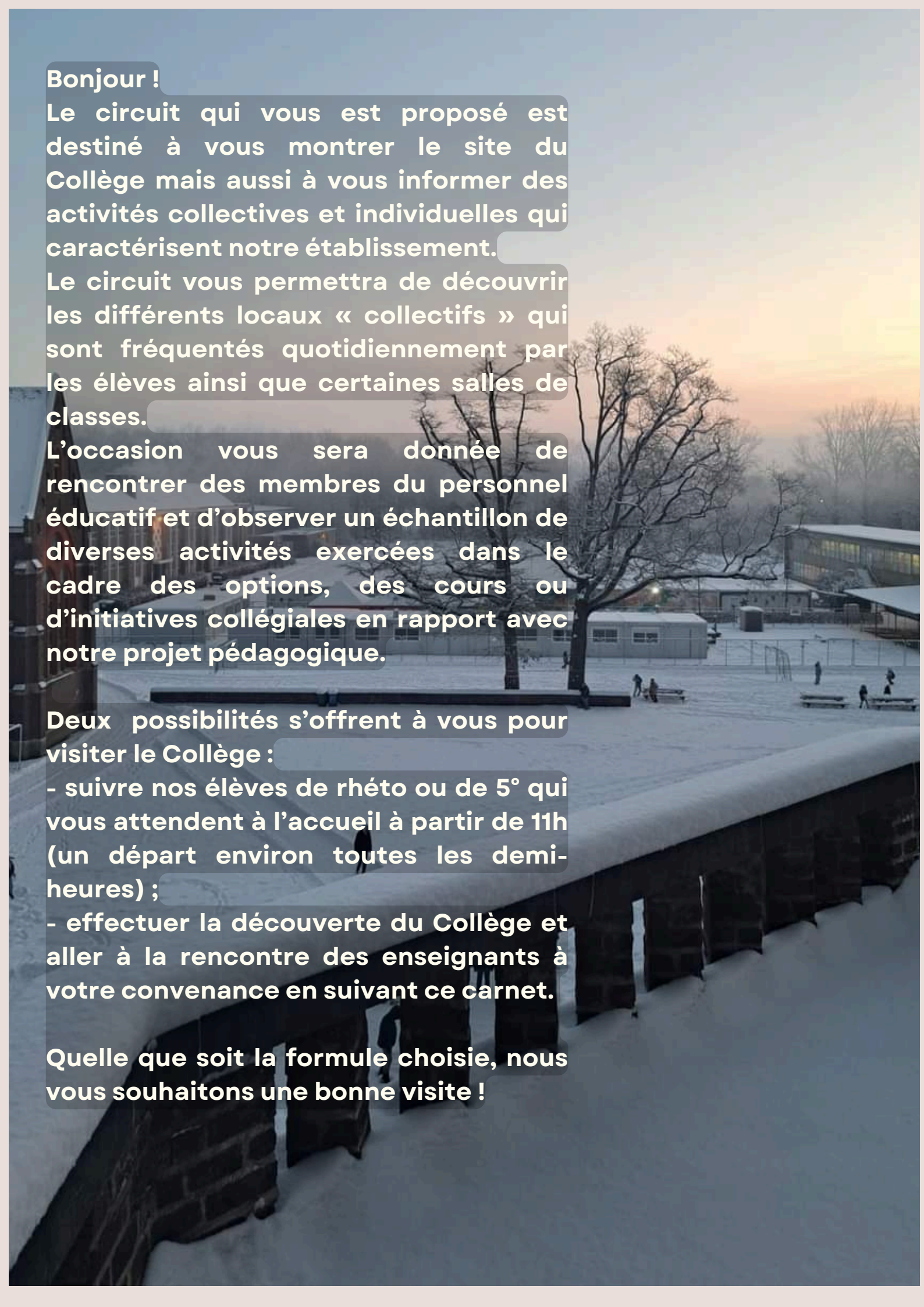
Le circuit vous permettra de découvrir les différents locaux « collectifs » qui sont fréquentés quotidiennement par les élèves ainsi que certaines salles de classes.

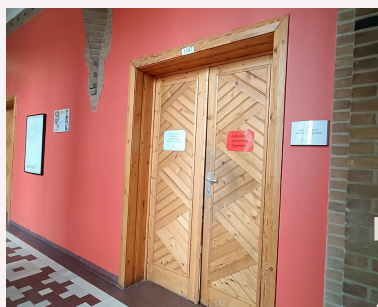
L'occasion vous sera donnée de rencontrer des membres du personnel éducatif et d'observer un échantillon de diverses activités exercées dans le cadre des options, des cours ou d'initiatives collégiales en rapport avec notre projet pédagogique.

Deux possibilités s'offrent à vous pour visiter le Collège :

- suivre nos élèves de rhéto ou de 5^e qui vous attendent à l'accueil à partir de 11h (un départ environ toutes les demi-heures) ;
- effectuer la découverte du Collège et aller à la rencontre des enseignants à votre convenance en suivant ce carnet.

Quelle que soit la formule choisie, nous vous souhaitons une bonne visite !





1000

Accueil : Salle des professeurs .

Dans ce couloir se trouvent le secrétariat des élèves, les bureaux de la direction, la salle des professeurs, le réfectoire.



Prendre l'escalier face à la porte d'entrée et accéder au premier étage. Longer le couloir vers la droite.



Dans ce couloir se trouvent le bureau de la Référente pour l'Accrochage Scolaire qui aide les élèves en difficulté, quelques salles de classe et différents bureaux administratifs.

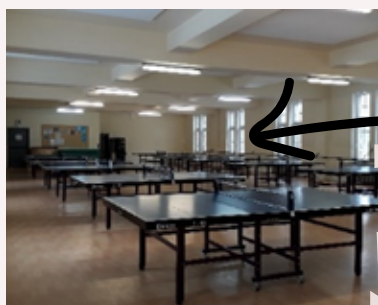
Franchir les doubles portes battantes pour rejoindre les classes d'art.



1201-1202

Cours d'art

Exposition de travaux d'élèves (dans le couloir et dans les locaux)



Entrer dans la salle d'éducation physique (G2) qui fait la jonction entre les bâtiments 1000 et 2000.



G2

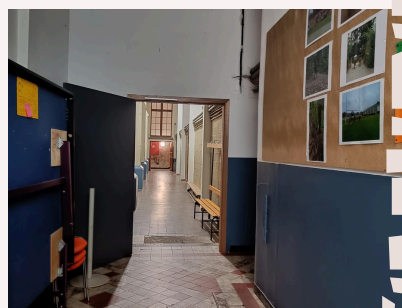
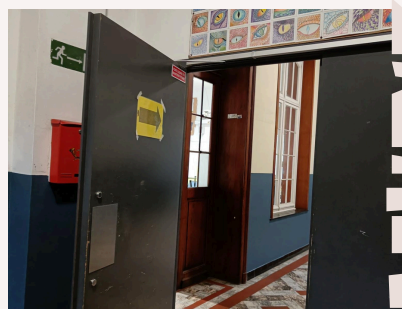
- Présentation du cours d'éducation physique et du projet « L'école sauve des vies ». Apprentissage des premiers gestes de secours et réanimation cardiaque.

2000



Traverser la salle d'éducation physique pour accéder au bâtiment 2000 (au fond à gauche).

Franchir la double porte pour descendre d'un étage.



Dans les locaux des premières

- **2105** : Présentation du cours d'économie
- **2106** : Présentation du cours de français : expo des élèves de 5^e sur Victor Hugo ; échange Pologne.
- **2107** : Présentation du cours de math
- **2108** : Présentation des cours d'histoire, géo et edm.

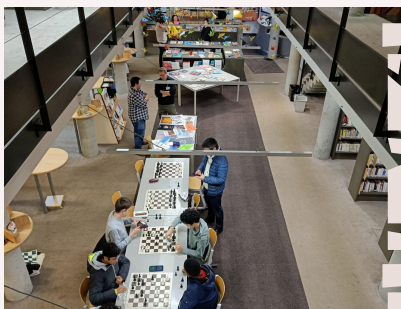
Revenir sur vos pas et rejoindre le rez-de-chaussée pour visiter la salle d'escalade qui est accessible (G1 : sur votre droite), la salle des fêtes (tout droit) et la bibliothèque (à droite de l'entrée).



Bibliothèque

Au rez-de-chaussée :

- Informations sur la bibliothèque et le système de prêt de livres ;
- Tournoi d'échecs ;
- Présentation du Basse-Wavre Hammer Club, club de jeux du Collège
- Jeu pour les visiteurs : Quizz sur l'école.



A l'étage :

- Dans les auditoriums : rencontre de professeurs s'occupant des élèves à besoins spécifiques (EBS), de l'accrochage scolaire et de la gestion du stress.



Dans l'ancien chœur et au 2° étage:

- Présentation des projets solidaires du Collège et exposition sur la Fast fashion





G3

En sortant de la bibliothèque, traverser le pont pour rejoindre la salle de sport G3 sur le parking, près de la grille côté chemin de fer.

Cours d'éducation physique

- Entraînement pour le bilan d'expression des rhétos et compétition de gymnastique.

3000

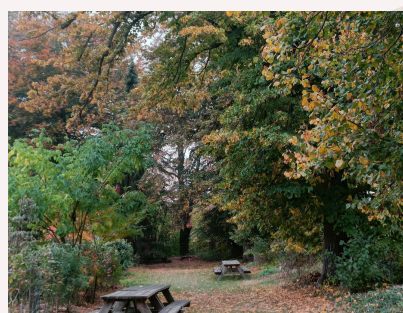
Cours de sciences et de langues

- **Rez-de-chaussée :**
 - 3004 : expériences rigolotes en chimie
- **1er étage :**
 - 3101 (sur la gauche) : expériences de physique
 - 3103 (sur la droite) : biologie : découverte du laboratoire, observation au microscope et expériences scientifiques.
 - 3104 - 3105 (au fond du couloir sur la droite) : présentation des cours de langues modernes de la 1^{re} à la 6^{ème}.

Fin de la visite : merci !



Le Collège de Basse-Wavre, c'est aussi...



Une attention particulière portée à l'environnement, participant à l'éducation écocitoyenne de nos élèves, via différents projets :

- **L'écopâturage** : Nos deux moutons d'Ouessant, Pakou et Pepito, s'occupent de maintenir l'herbe du parc à un niveau raisonnable.
- **L'arbre des rhétos** : Depuis deux décennies, les élèves de rhéto choisissent un arbre à planter dans le parc du Collège. Ils participent non seulement à son choix via un vote, mais aussi à sa plantation.
- **Les ruches** qui produisent un miel abondant en vente au Collège aujourd'hui.

Une éducation à la citoyenneté et à la solidarité :

L'école organise chaque année une marche parrainée en soutien à une association (2024 : Les Restos du Cœur ; 2025 : Chèvrefeuille) et soutient Les Iles de paix. En outre, les rhétos organisent par classe une activité (ventes, karaoké, ...) destinée à collecter des fonds pour une association locale. Une Team Oxfam est également présente et active.

SOUTENEZ NOS PROJETS !

EN VENTE AUJOURD'HUI :

- LE MIEL DU COLLÈGE ;
- DES BISCUITS, DES QUICHES, DES CHOCOLATS, AU PROFIT DE WAVRE SOLIDARITÉ ET D'AUTRES ASSOCIATIONS LOCALES PAR LES RHÉTOS ;
- DES PRODUITS OXFAM ;
- DES HOT DOGS, DU VIN CHAUD, DU CACAO CHAUD ET DES GAUFRES PAR NOTRE ASSOCIATION DES PARENTS.